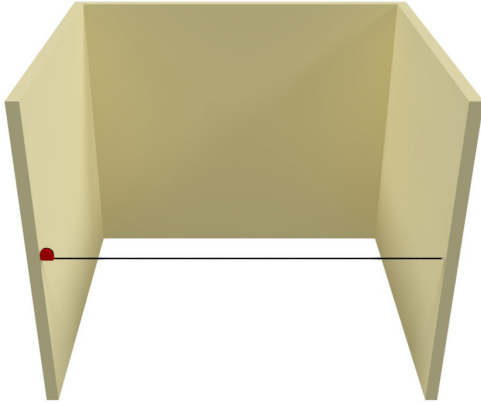


1.

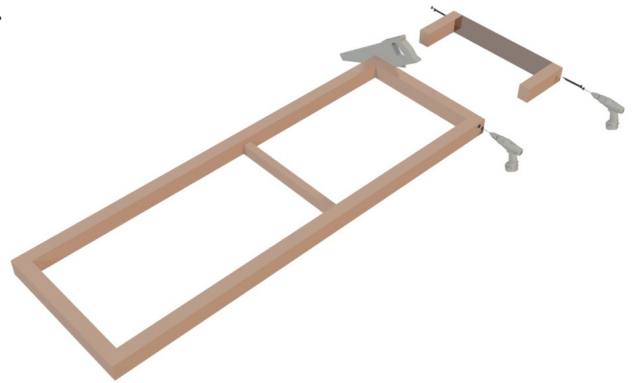


Measure the exact length of the sauna bench. Leave 4–5 mm of empty space between the walls and sauna bench module.

Ota lauteiden tarkka pituusmitta. Jätä seinien ja laudemoduulin väliin 4–5 mm vapaata tilaa.

Mõõda lava täpne pikkus. Jäta 4–5 mm vaba ruumi seinte ja lavamooduli vahele.

2.

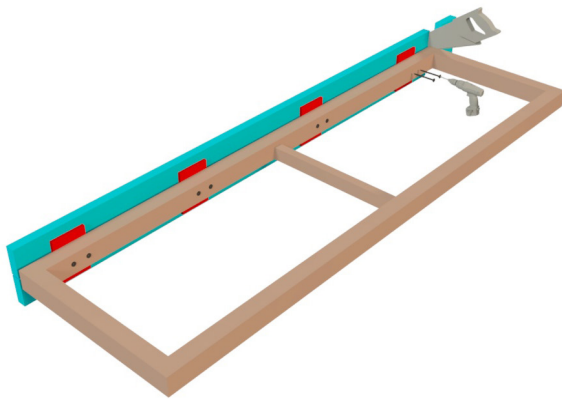


Unscrew the frame's end piece and fasten it to the right place. After that, cut the sauna bench frame and front plank to the right measure.

Irrota kehyksen päätykappale ja kiinnitä se oikeaan paikkaan. Sahaa sen jälkeen lauteiden kehys ja etulauta oikeaan mittaan.

Kruvi lahti raami otsadetail ning kinnita see õigesse kohta. Seejärel sae lava raam ja esilaud õigesse pikkusesse.

3.

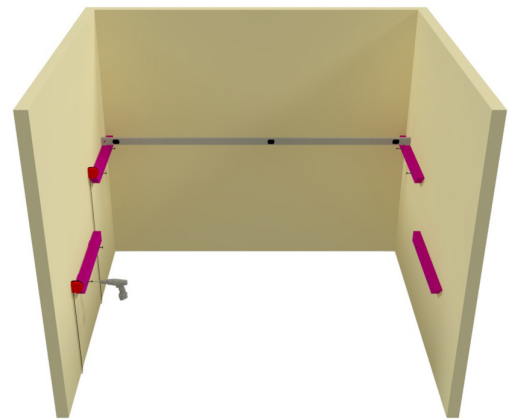


Fasten the front plank to the frame with screws. Use 5x70 mm screws. If necessary, use an extra plywood board to fixate front plank. Use 4x30 screws for this.

Kiinnitä etulauta ruuveilla kehykseen. Käytä siihen 5x70 mm ruuveja. Jos tarpeen, käytä ylimääräisiä vanerilevyä kiinnittäessä lanku. Käytä siihen 4x30 mm ruuveja.

Kinnita esilaud kruvidega raami külge. Kasuta 5x70 mm kruve. Vajadusel, kinnita esilaud külge lisavineer 4x30 mm kruvidega.

4.

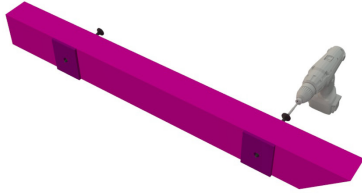


Fasten the supports to the wall with screws. The height difference between the top and bottom bench levels should be 450–480 mm. Use a level to make sure that the supports are on the same horizontal line. If you wish to add a bench skirt to the sauna bench, calculate the respective height of the benches according to that.

Kiinnitä kannattimet ruuveilla seinään. Ylemmän ja alemman laudetason korkeusero voisi olla 450–480 mm. Tarkista vesiväällä, että kannattimet ovat linjassa. Jos haluat kiinnittää lauteiden väliin laudepäädyn, laske laudetasojen korkeusmitta sen mukaan.

Kinnita kandurid kruvidega seinale. Ülemise ja alumise lava astmete kõrguste vahe võiks olla 450–480 mm. Kontrolli loodiga, et kandurid oleksid samal horisontaalsel joonel. Juhul, kui soovivad lisada lavade vahele lavaseeliku, siis arvesta lavade omavaheline kõrgus selle järgi.

5.

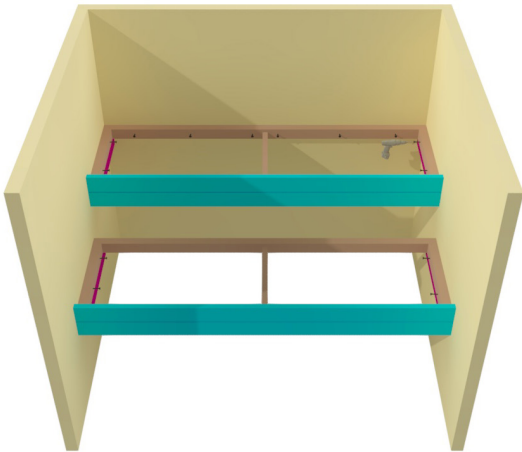


The outer sides of the supports have 3 mm higher details to guarantee ventilation between the wall and sauna bench module.

Kannattimien ulkoreunassa ovat 3 mm verran korkeammat osat, ne varmistavat ilman kiertämisen seinän ja laudemoduulin välissä.

Kandurite välisküljel on 3 mm kõrgemad osad, et tagada tuulutus seinä ja lavamooduli vahel.

6.



Lift the upper and lower bench onto support details. Drill the screw holes. Fix the benches to the walls with all screws included in the kit. Also fix the back side of the bench frame to the wall. Use 5x100 mm screws.

In case of a long bench add an additional support board under the centre of the frame (not included with the bench). A 28x90 mm board will be sufficient.

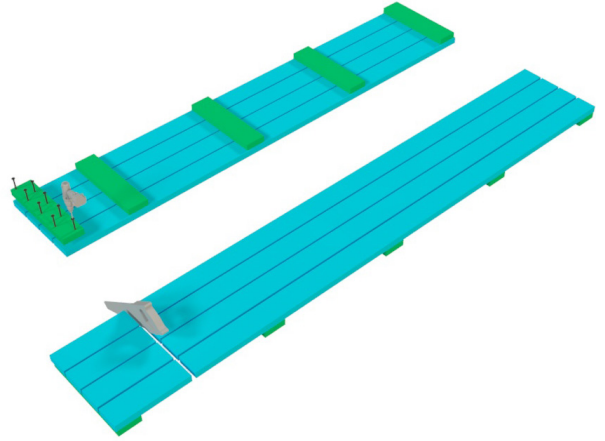
Nosta lauteiden ylä- ja alataso kannattimien varaan. Pora ruuvireiät. Kiinnitä lauteet seiniin, käytä siihen kaikki toimitukseen kuuluvat ruuvit. Kiinnitä myös lauteiden takaosa laudekehukseen. Käytä siihen 5x100 mm ruuveja.

Jos laude on pitkä, sen kehyksen keskikohdan alle on sijoitettava lisätuki (ei kuulu toimitukseen). Siihen sopii lauta, joka poikkimitta on 28x90 mm.

Tõsta ülemine lava ja alumine lava kanduritele. Puuri lava raamile kruviavad. Kinnita lavad seinte külge kõigi kaasasolevate kruvidega. Kinnita seinä külge ka lava raami tagumine külge. Kasuta 5x100 mm kruve.

Pika lava puhul lisa raami keskkoha alla lisatugi (pole lavaga kaasas). Selleks sobib laud ristlõikega 28x90 mm.

7.



In order to keep the grid boards connected after cutting, install another crosspiece to the bench grid. Use 4x45 screws for this. Now also cut the bench grid to measure. After cutting, the bench grid has to be the same length as the bench frame.

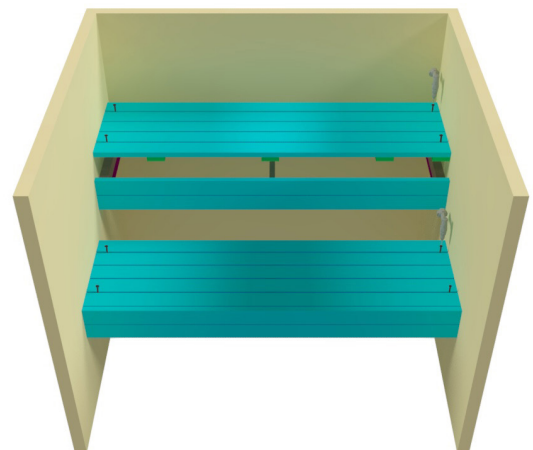
Jotta ritilän päätylaudat olisivat sahaamisen jälkeen vakaasti paikoillaan, kiinnitä lauderitilään uusi poikkilauta. Käytä siihen 4x45 mm ruuveja.

Leikkaa myös lauderitilä oikeaan mittaan. Ritilän tulee olla laudekehysten kanssa samassa mitassa.

Et pärast lõikamist oleks resti otsast laud omavahel seotud, kinnita lava restile uus põõn. Kasuta 4x45 mm kruve.

Nüüd lõika õigesse pikkusesse ka lava rest. Pärast lõikust peaks rest jääma lava raamiga sama pikaks.

8.



Mount the lower and upper bench grid onto the frame and fasten the grids from the upper side to the bench frame using four 4x45 mm screws. This is to prevent the grids from bending.

Laita ylempi ja alempi lauderitilä kehyksen ja kiinnitä ritilät ylhäältä neljällä 4x45 mm ruuvilla lauteiden kehyksen. Näin ehkäiset ritilöiden taipumisen.

Aseta alumine ja ülemine lavarest raamistikule ja kinnita restid pealtpoolt nelja 4x45 mm kruviga lava raamistiku külge. Nii väldid restide paindumist.

**Some useful tips to make your sauna last longer:**

- The bench space should be divided so that each person has sitting room of approximately 60 cm (may also be less depending on the size of the room). In this way, it is more comfortable for people and the bench is not overloaded either.
- People should not wear wet swimsuits in the steam room since water dripping out of these significantly damages the sauna bench and its structure. To prolong the nice look of a bench, use mats for sitting. Also, this makes sitting on the hot sauna bench more comfortable.
- The sauna bench set and its parts must be cleaned at least once a year using special sauna cleaning products, e.g., Tikkurila SUPI SAUNAPESU. For harder stains that are difficult to remove with a cleaning agent fine sand paper can be used. After cleaning treat the bench again with a bench protection agent, for instance Tikkurila SUPI LAUDESUOJA.

**When cleaning a sauna, adhere to the following principles:**

- The sauna bench set and its parts should be washed with an alkaline cleaning agent using a brush or an abrasive cleaning cloth. Do not forget washing the bottom side of the bench, bench board edges, bench support constructions and other parts of the set.
- After this, rinse wooden surfaces with water.
- To make cleaning even more efficient, use abrasive cleaning powders or disinfecting cleaning agents. These will also whiten the wooden surface. When using disinfecting cleaning agents, make sure that water and wood are cool. Before giving the surfaces a thorough rinse, leave the cleaning solution to sit for a while.

- Do not clean sauna walls with a hose applying great pressure because this may damage wall constructions. Changes in the relative humidity level of the sauna air may cause wood to swell or shrink.

**Do not forget the following principles:**

- The sauna is provided with air exchange fans that must be switched on during sauna and after sauna when the interior is drying.
- The ventilation valve must be open during sauna and after sauna, when the interior is drying.
- The heater should be left switched on for about half an hour after finishing a sauna session.
- If the bench rests are removable, lift them in horizontal position after sauna.
- It is not permitted to dry laundry in the sauna, since moisture emitted from laundry darkens the wooden parts of the sauna. Also, hanging laundry to dry over the heater increases the risk of a fire.

As sauna wooden materials are imposed to high temperatures during heating, its moisture content is reduced and it tends to shrink. As a result, cracks may appear in panelling boards.

Over time, wooden surfaces in the steam room, such as wall panelling, will darken. This is caused by heat emitted by the heater. Also, fine stone dust from heater stones rising up with the air flow may darken the wooden surface near the heater.

The temperature tolerance limit of the steam room walls and ceiling is +135 °C. The highest temperature allowed in the heater room is about +125 °C. High temperatures reduce the lifespan of wood!

## LAUDESARJAN HUOLTO-OHJE

**Tässä muutamia hyödyllisiä neuvoja, joita noudattamalla saunan lauteet kestävät kauemmin:**

- Lauteet tulisi mitoittaa siten, että jokaiselle ihmiselle olisi löylyhuoneessa noin 60 cm tilaa (huoneen koosta riippuen voi olla vähemminkin). Tällöin saunassa on viihtyisämpi olla eivätkä lauteet tunnu ahtailta.
- Löylytilassa ei saisi oleskella märissä uima-asuissa, koska niistä valuva vesi vahingoittaa saunan lauteita ja niiden rakenteita olennaisesti. Jotta lauteiden ulkonäkö säilyisi hyvänä, olisi käytettävä laudeliinoja. Siten istuminen kuumilla lauteilla on mukavampaa.
- Laudesarja ja sen eri osat on puhdistettava vähintään kerran vuodessa saunan puhdistamiseen tarkoitetuilla erikoistuotteilla, esim. Tikkurila SUPI SAUNAPESULLA. Vaikeammat tahrat, joita ei saa pois puhdistusaineilla, voi puhdistaa hienolla hiekkapaperilla. Puhdistuksen jälkeen lauteet tulee käsitellä uudestaan lauteiden suoja-aineella, esimerkiksi Tikkurilan SUPI LAUDESUOJALLA.

**Saunan lauteiden säännöllisessä pesussa noudatetaan seuraavia periaatteita:**

- Laudesarja ja sen osat pestään emäksisen pesuaineen liuoksella harjalla tai hankaavalla pesusienellä. Muista puhdistaa myös lauteet alapuolelta, lauteen reunat, tukirakenteet ja muut osat.
- Pesun jälkeen lauteet huuhdotaan ja kuivataan.
- Puhdistus on vielä tehokkaampi, jos käytetään hankausjauheita tai desinfiointiainepuhdistusaineita. Nämä valkaisevat samalla puun pintaa. Desinfiointiaineita käytettäessä sekä pesuveden että puun pinnan on oltava viileitä.

- Saunan ilman kosteuden muutokset voivat saada puun elämään ja muuttaa myös lauteiden rakenteita.

**On hyvä muistaa myös seuraavat periaatteet:**

- Saunassa on ilmanvaihtokanavat, jotka on käynnistettävä saunomisen ja saunan kuivattamisen ajaksi.
- Ilmanvaihtoventtiiliin on oltava auki saunomisen ja saunan käytön jälkeisen kuivattamisen aikana.
- Kiuas on jätettävä päälle noin puoleksi tunniksi saunomisen jälkeen, jotta lauteet kuivuisivat hyvin.
- Mikäli lauderakenteet ovat irrotettavia, nosta nu kun saunomisen jälkeen pystyasennossa.
- Saunassa ei saa kuivattaa vaatteita, koska niistä haihtuva kosteus aiheuttaa saunan puuosien tummumista.

Koska saunan puumateriaalien ovat saunaa lämmitettäessä suuressa kuumuudessa, niiden kosteuspitoisuus vähenee ja puu tiivistyy. Lauteet voivat sen seurauksena alkaa rakoilla.

Löylyhuoneen puumateriaalit kuten lauteet muuttuvat ajan mittaan tummemmiksi – lämpökäsitellyt puut vaaleammiksi. Tämän aiheuttaa kiukaan kuumuus. Myös kiuaskivistä irtoama ilmavirran kuljettama hieno kivi-pöly saattaa tummentaa kiukaan lähellä olevia lauteita.

Löylyhuoneen puupintojen korkein sallittu lämpötila on +135°C. Löylyhuoneen suurin sallittu lämpötila on noin +125°C. Korkeampi lämpötila vähentää puun elinikää!

## LAVAKOMPLEKTI HOOLDUSJUHEND

**Mõned kasulikud nõuanded, et saunatooded kestaks kauem:**

- Lava ruum tuleks jagada nii, et igale inimesele jääb istumisruumi umbes 60 cm (sõltuvalt ruumi suuruselt võib olla ka vähem). Nii on inimesel mugavam ja lava ei ole ülekoormatud.
- Leiliruumis ei tohiks viibida märgades ujumisriietes, kuna nendest väljavoolav vesi kahjustab oluliselt saunalava ja selle karkassi. Et lava välimus püsiks kauem värskel, tuleks kasutada istmikualuseid. Nendega on kuumal saunalaval mugavam istuda.
- Lavakomplekti ja selle erinevad osad peab vähemalt korra aastas puhastama spetsiaalsete saunapuhastusvahenditega nt. Tikkurila SUPI SAUNAPESU. Tugevamad plekid, mis ei taha puhastusvahendiga eemalduda, võib puhastada peenikese liivapaberiga. Pärast puhastust tuleks lava katta uuesti lavakaitsevahendiga nt. Tikkurila SUPI LAUDESUOJA-ga.
- Peale saunaskäiku tuleb leiliruum kindlasti liigest niiskusest kuivatada, selleks tuleb laes asuv ventilaatsiooniukse peale saunakäiku hoida avatuna.

**Sauna puhastamisel lähtutakse alljärgnevatest põhimõtetest:**

- Lavakomplekti ja selle osad pestakse leeliselist puhastusvahendit kasutades harja või abrasiivse pesulapiga. Unustada ei tohi ka lava alakülge, lavalaudade servi, lava tugikonstruktsioone ja muid komplekti osasid.
- Seejärel puitpinnad loputatakse ja kuivatatakse.
- Puhastus on veelgi tulemusrikkam, kui kasutatakse abrasiivpulbreid või desinfitseeriva toimega puhastusvahendeid. Need ühtlasi valgendavad puidu pinda. Desinfitseerivate ainete kasutamisel peavad nii pesuvee kui ka puit olema jahedad.

- Saunaõhu suhtelise niiskuse muutumine võib puidu "elama" panna, mistõttu võivad muutuda puitdetailide mõõtmed.

**Ei tohi unustada alljärgnevaid põhimõtteid:**

- Korteris on olemas õhuvahetusventilaatorid, mis tuleb nii saunaskäigu kui ka sauna kasutamise järgse kuivamise ajaks sisse lülitada.
- Õhutamisklapp peab olema nii saunaskäigu kui ka sauna kasutamise järgse kuivamise ajal avatud.
- Kerise peab pärast iga saunakorda ligikaudu pooleks tunniks tööle jääma.
- Kui lavarestid on mahavõetavad, tõsta need pärast saunaskäiku püstisesse asendisse.
- Saunas ei tohi pesu kuivatada, sest pesust õhku niiskus põhjustab sauna puitosade tumenemist. Pesu kuivatamine kuumal kerisel kohal tekitab aga tuleohtu.

Kuna sauna puitmaterjalid satuvad sauna kütmisel suure kuumuse kätte, väheneb nende niiskusesisaldus ja puit kipub kokku tõmbuma. Laudad võivad selle tagajärjel praguneda.

Leiliruumi puumaterjalid, nt seinapaneelid, tõmbuvad samuti aja jooksul tumedamaks. Tumenemist soodustab kerise kuumus. Samuti võib kerisekividest murenev ja õhuvooluga üles tõusev peen kivitolm tumendada kerise läheduses olevat puitpinda.

Leiliruumi puitpindade kõrgeim lubatud temperatuur on +135 °C. Leiliruumi suurim lubatud temperatuur on ca +125 °C. Kõrge kuumus vähendab puitdetailide eluiga!